



夏休み…自分で考え、決めて、やってみましたか

校長

充実期の2学期がスタートしました。

今年も酷暑が続いた夏休みでしたが、始業式の日、元気に登校してきた子どもたちを迎え入れ、教職員も自然と笑顔になりました。

さて、1学期の終業式の日、子どもたちに「夏休みを充実させることができるよう、自分で計画を考え、方法を決めてやってみましょう。」と投げかけました。子どもたちに投げかけたからには、私もこれを意識した夏休みにしようと思ひ、取り組んだことがあります。特に心に残ったことを三つ紹介します。

—その1—複合施設の学校探検

数年後に本校は、複合施設として校舎が一新される予定です。夏休み期間中に本校でも、保護者、地域の方などを対象とした意見交換会が開かれました。参加いただきました皆様、貴重なご意見を提供いただきましてありがとうございました。私は、副校長先生とともに、教室をオープンスペースにして複合施設として機能している他市の学校を見学してきました。スペースの活用の仕方は、教員や子どもの柔軟な発想が、学びや交流の広がりにつながると感じました。「百聞は一見に如かず」を改めて実感した学校探検でした。



—その2—熟議実施「復活！池活！ゆるっときりっと」

今年で第4回目となる熟議を行いました。本校5年生児童から届いた「なかよし池を以前のような素敵な池にしたいです。」という手紙をきっかけに、学校経営協議会やPTA関係の皆様、本校の教員がそれに応えようと話し合いました。「池活」という言葉には、なかよし池やその周辺の環境の「活用」「活性化」「活動充実」等の思いが込められています。まずは各自の考えをゆるっと自由に出し合い、この活動はぜひやろうときりっと決めた充実の熟議でした。

—その3—戦後80周年を機に見る・聞く・読む・考える

今年は戦後80周年にあたる年ということで、書籍や新聞、テレビ番組等から多くの情報を得ることができました。戦争体験者の方のお話を聞いたり、これを題材にした本や映画に触れたりする中で、まだ知らなかったことがたくさんあることを実感しました。そして広島と長崎で開かれた式典では、特に子どもたちの平和への誓いの言葉や合唱に心打たれました。自分たちの言葉や思いをどのように表現すべきか熟考して紡いだものだからこそ、多くの方々の共感につながったのだと思います。本校の子どもたちとも平和の大切さについて考えたいと思いました。

2学期も学習、行事ともに実りある教育活動となるように取り組んでまいります。

地域・保護者の皆様におかれましては今後も変わらぬご支援をいただき、学校・家庭・地域が一体となって、子どもたちを育てていけるよう、どうぞよろしくお願ひいたします。

登校について改めてご確認いただきたいこと

生活指導部

・登校時間は8時15分から20分

熱中症を防ぐ意味からも、8時より前に登校し、強い日差しの下で長時間待っていることがないように、家を出る時間を再確認してください。

・欠席・遅刻・早退

欠席・遅刻・早退について保護者の方から学校へのご連絡は、緊急の場合を除き電話ではなく「スクールメールシステム」(当日8時まで)でお願いします。その際、理由(発熱、病院受診、家庭都合等)の入力もお願いします。遅刻・早退の場合、必ず教室または保健室で「教員と保護者による引き渡し」となります。また、お子様を自転車に乗せての送迎はお控えください。(自転車の幼児用座席に乗せられるのは、小学校入学前のこどもです。)

・熱中症対策

水筒の持参、帽子の着用、首を冷やすためのタオルやネッククーラーの活用について、学校だより7月号でもお伝えしたところです。暑い日が続いていますので、引き続き熱中症対策をお願いします。

いじめ総合対策【第3次】

生活指導部

この度、東京都教育委員会が、「いじめ総合対策【第3次】」を策定するとともに、「いじめ総合対策【子供版】」を作成し、デジタルブックとして公表しました。保護者の方も以下のサイトからご覧いただけます。学校と家庭が一体となっていじめ対策を推進することができるよう、引き続きよろしく願いいたします。

東京都教育委員会 Web サイト

https://www.kyoiku.metro.tokyo.lg.jp/school/content/bullying_measures

生活指導ポータル

<https://ijime.metro.tokyo.lg.jp/ijimeboushi/index.html>

校内研究

研究部

研究主題:「よりよい人間関係や生活をつくり、自己のよさを生かす児童の育成～学級活動の指導を通して～」

昨年度の研究を生かし、今年度は少し幅を広げて研究しています。

学級会では、こどもたちの中で、司会グループとして会を進行・記録することを全員が経験しています。また「自分はこうしたい。」「こうするとみんなが納得するんじゃないか。」と意見を出したり、比べ合ったりして、こどもたちの力でよりよい意見にまとめていきます。担任は、よりよい学級会、よりよい意見にまとまるようにサポートしています。

今年度から新たに、学級の課題解決のために自己決定(意思決定)する学習についても研究をしています。こどもが「自分の学級の課題はこれだ。」「こういう考えをする友達もいるんだ。」と学ぶためにはどうするか考えたり、私たち教師が「自分はこういうことをして学級の課題を解決していこう。」「こどもたちが意見を出したり、比べ合ったりして、よりよい意見にまとめるには、私たちはどうしたらよいか。」と指導の方法を考えたりして、指導の改善に努めております。

学級活動は、【なすことによって学ぶ】学習です。話し合ったり、決めたりしたことを、やってみることまでが学習の一つです。この一連の学習活動の中で、こどもたち一人一人が自分の良さを発揮したり、友達との人間関係を形成したりできるように、教員一同でよりよい指導方法についてこれからも研鑽を積んでまいります。

異学年交流行事「十一小なかよしフェスティバル」

特活部

10月3日(金)に、今年度より全校での異学年交流行事「十一小なかよしフェスティバル」を行います。1・6年生、2・5年生、3・4年生のきょうだい学年を活用したなかよし班のメンバーで活動する行事です。1つの班をA・Bの2つに分け、前半・後半の活動に参加します。メンバーが協力してクリアしたり記録を出したりする活動をする側と、説明・進行する役割とを両方担当します。

お昼のお弁当までなかよし班でいっしょに活動します。当日は、リュックサックで登校します。持ち物は、お弁当・水筒・敷物・ハンカチ・筆箱です。準備をよろしくお願いいたします。

全学年共通のお知らせ

教科書について

9月に新しい教科書(下巻)を配布いたします。必ず記名をして使用する時期までご家庭で保管してください。

「東京ベーシックドリル診断テスト」について

9月上旬に東京ベーシックドリル診断テストBを実施します。診断テストBの正答数を踏まえて、2学期の放課後補充学習教室を行います。対象児童には担任よりお手紙で連絡をいたします。ご理解、ご協力よろしく申し上げます。



1年 にこにこ

教材購入について

ワークテスト(国語・算数)、ノート3冊(国語・算数・自主学習)を購入しました。2学期から使用していきます。ノートの名前記入をお願いします。

時間割について

2学期から火・木・金曜日の5時間目授業(午後の授業)が始まります。下校時刻につきましては、学校だよりをご確認ください。

教科書について

本日配布の国語の下巻は10月中旬から使用予定です。使い始めるときは学習者用端末のクラスルームでお知らせします。図工と生活の下巻は2年生で使用しますので、記名後、ご家庭で保管をお願いします。

絵の具について

持ってくるタイミングについて、時期になりましたら学習者用端末のクラスルームにて、お知らせいたします。

学童農園について

生活科の授業で地域の農園のご協力を得て、かぶを育てます。日時:9月19日(金)2時間目
持ち物:水筒(紐付き)、赤白帽子

2年ピースサイン

教材購入について

漢字ドリル・漢字ドリルノート・ワークテスト(国語・算数)を購入しました。ノートを新しく購入する際は、1学期学校で一括購入したものとマス目の大きさが同じものを各ご家庭で用意してください。
生活科「おもちゃ作り」の持ち物について

生活科「せかいでひとつ わたしのおもちゃ」で使う教材集めのご協力をお願いします。ご家庭に使えそうなものがありましたら、保管しておいていただくと助かります。詳しくは、各クラスルームにてお知らせしますので、ご確認ください。

例)牛乳パック、トイレトーパー等の芯、空き缶、空き箱、ゴム、ペットボトル、食品トレー、ゼリーやカップ麺等のカップ、使えなくなった乾電池(単1)、ペットボトルキャップ等

学童農園 植え付けについて

地域の農園をお借りし、ニンジンの植え付け体験をさせていただきます。

日時:9月13日(土)1時間目
持ち物:水筒(紐付き)、暑さ対策の物
笑顔と学びの体験活動プロジェクト

9月16日(火)の1・2時間目に、プロなわとびブレイヤーの生山ヒジキさんの出前授業があります。2クラスずつ、体育館で行います。短縄(記名)の用意をお願いします。

3年



教材購入について

ワークテスト(国語・社会・算数・理科)を購入しました。国語・算数・理科・社会・自主学習用のノートを新しく購入する際は、5mm方眼の十字リーダー入りをお願いします。国語については、1学期学校で一括購入したものとマス目の大きさが同じものを各ご家庭で用意してください。

学童農園 植え付けについて

2学期は、農家のお仕事について学習します。その中で、農園をお借りして植え付け体験をさせていただきます。暑すぎる場合や雨天時には、延期又は中止となります。

日時:9月22日(月)3校時

当日は、汚れてもよい服装で登校させ、肩がけの紐がついた水筒を持たせてください。

社会科学習に向けてのお願い

社会科の学習で、スーパーマーケットのちらしや宅配サービスのカタログを集めます。ご家庭にある場合は、9月12日(金)までに持たせてください。ご協力よろしくお願いします。

4年 つぼみ

教材準備について

2学期も引き続き、算数の袋を使います。コンパス・三角定規・分度器を入れた**持ち運びやすい袋**を持たせていただきますようお願いいたします。

また教科で使うノートは、ページがなくなった場合、5mm方眼のノートをご家庭でご用意ください。国語も今後5mm方眼を使います。お子様によってはもうページが残っていない場合があります。お子様のページの残量をご確認ください。

保健の教科書について

2学期には、体育で保健分野の授業を行います。3年生で配布された「保健」の教科書を4年生でも引き続き使用いたしますので、ご家庭で教科書のご確認・ご準備をお願い致します。使用時期になりましたら改めて持参をお願いさせていただきます。

委員会活動について

委員会活動は前期・後期で編成を変えます。4年生の計画代表委員も、後期(10月)からメンバーが変わりますので、ご承知おきください。前期の委員の皆さんにもまだまだ活躍してもらいます!

5年 GO ON!

教材購入について

2学期の漢字ドリル・漢字ドリルノート・ワークテスト(国語・社会・算数・理科)を購入しました。各教科で使うノートは、1学期に学校で一括購入したものとマス目の大きさが同じものを各ご家庭で用意してください。

自主学習について

1学期の自主学習への取組の様子をもとに、学年で検討し、2学期の取り組ませ方を次のように設定しました。保護者の皆様もご承知おきください。

○週に2ページ以上の取組をし、毎週提出する。1マスに1文字を書く。日付とめあと振り返りを書く。(これまでと同じ)

○2ページのうち、1ページは漢字ミニテストや各教科の復習など、学校の学習にかかわる内容で取り組む。

○もう1ページは、学習でもよいし、調べ学習などをしてよい。

☆取り組む内容を、自主的に選択する。

6年



教材購入について

2学期の漢字ドリル、ワークテスト(国語・社会・算数・理科)を購入しました。各教科で使うノートが終わってしまった場合は、1学期学校で一括購入したものとマス目の大きさが同じものを各ご家庭で用意してください。

授業へのご協力をお願い

2学期の総合的な学習の時間「My job, My life」では、「自己の生き方を探究するよさ」をテーマに学習します。その学習活動の一つとして、今を生きる大人の生き方を知る場を設定し、児童向けにご自身の生き方(働き方、暮らし方、考え方等)をお話していただける方を募集します。10月から11月の中で2回に分けて実施する予定です。詳しい日程については、決まり次第お知らせいたします。ご協力の程、よろしくお願いいたします。

<9月の行事予定>

※ SC欄の★印は、スクールカウンセラー（関口）の在室日です。
午前8時30分～午後4時30分 TEL:042-468-5019(教育相談室直通)
※ 予定を変更する場合があります。



日	曜	全学年 共通行事	S C	1年	2年	3年	4年	5年	6年	特別 時程	授業時間					
											1年	2年	3年	4年	5年	6年
1	月	始業式 避難訓練 下校11:45									3	3	3	3	3	3
2	火	給食始 安全指導日	★								5	5	6	6	6	6
3	水						計画代表委員会 のみ6時間授業	委員会	委員会	★	5	5	5	5	6	6
4	木	放送集会									5	5	6	6	6	6
5	金	朝読書		身体計測							5	5	5	6	6	6
6	土															
7	日															
8	月	全校朝会			身体計測		クラブ	クラブ	身体計測 クラブ		4	4	4	5	5	5
9	火	短作文	★					身体計測			5	5	6	6	6	6
10	水	研究授業(2-1,2-3)			2-1,2-3は、 6時間授業	身体計測				★	5	5	5	5	5	5
11	木	朝の学習					身体計測				5	5	6	6	6	6
12	金	学校公開 朝読書		セーフティ教室	セーフティ教室	セーフティ教室	セーフティ教室				5	5	5	6	6	6
13	土	学校公開 道徳授業地区公開講座 給食あり 下校12:50			学童農園 (1校時)				建て替えに 関する 出前授業	★	4	4	4	4	4	4
14	日															
15	月	敬老の日														
16	火		★		笑顔と学びの体験 活動プロジェクト						5	5	6	6	6	6
17	水	4時間授業 (午後職員出張)		学童農園 (2校時)	学童農園 (予備日)					★	4	4	4	4	4	4
18	木	美化集会					色覚検査 (希望者のみ)				5	5	6	6	6	6
19	金	朝読書		歩行者シミュレータ							5	5	5	6	6	6
20	土															
21	日															
22	月	全校朝会				学童農園 (3校時)	クラブ	クラブ	クラブ		4	4	4	5	5	5
23	火	秋分の日														
24	水			学童農園 (予備日)		学童農園 (予備日)				★	5	5	5	5	6	6
25	木	自然集会									5	5	6	6	6	6
26	金	朝読書									5	5	5	6	6	6
27	土															
28	日															
29	月	全校朝会					クラブ	クラブ	クラブ		4	4	4	5	5	5
30	火	安全指導日(10月分)	★								5	5	6	6	6	6
10月																
1	水	都民の日								★	5	5	5	5	6	6
2	木	避難訓練(昼休み) 放課後補充学習教室							救急救命講習		5	5	6	6	6	6
3	金	異学年交流行事 ※給食なし(弁当)									5	5	5	6	6	6

【下校時刻について】

○下校時刻は通常の場合、右記の下校時刻になります。

【清掃について】

○火・水・金曜日に当番の児童が下校時刻までの短時間でを行っています。

【放課後補充学習教室について】

○2学期の放課後補充学習教室は10月より開始します。
対象児童は担任より連絡いたします。

【通常時程】

4時間授業 13:20下校

5時間授業 14:25下校

6時間授業 15:15下校

【特別時程】

4時間授業 12:50下校

5時間授業 13:40下校

6時間授業 14:40下校



遅刻・早退の場合、必ず教室または保健室
で教員と保護者による引き渡しとなります。



こどもたちの学力向上に向けて

学力向上担当

児童の学力向上に向けて今年度ここまで①「東京ベーシックドリル」の活用、②「放課後補充学習教室」を実施してきました。これらの取り組みを受けて6月末に東京ベーシックドリル診断テスト A の2回目を行いました。今回その結果をお知らせいたします。

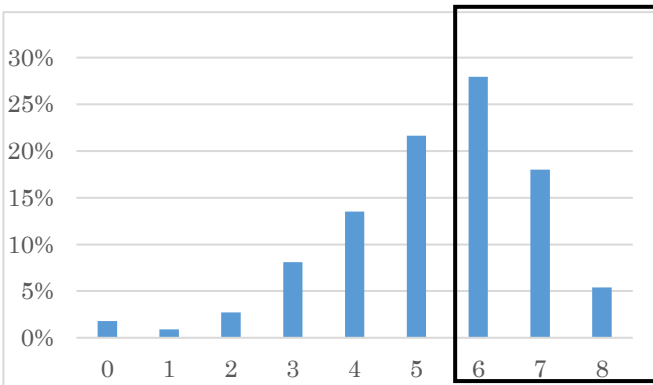
○東京ベーシックドリル診断テスト A (前学年の内容) の結果

<グラフについて> ※太枠内が正答数7割以上

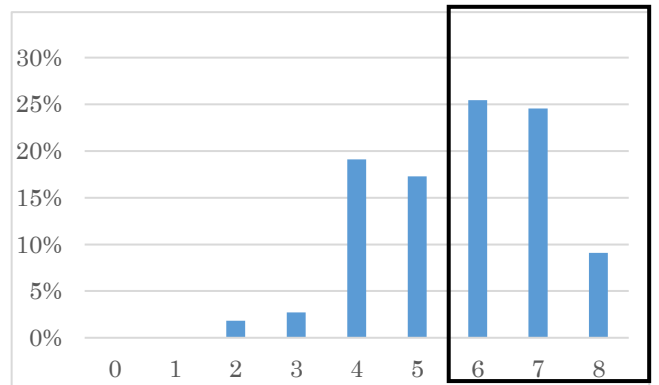
縦軸・・・児童の割合 (%)
 横軸・・・テストの正答数 (点)
 ※問題数は学年によって異なります。
 2年: 8問 3年: 11問 4年: 17問 5年: 20問 6年: 16問

2年生 (1年生の内容)

《4月》

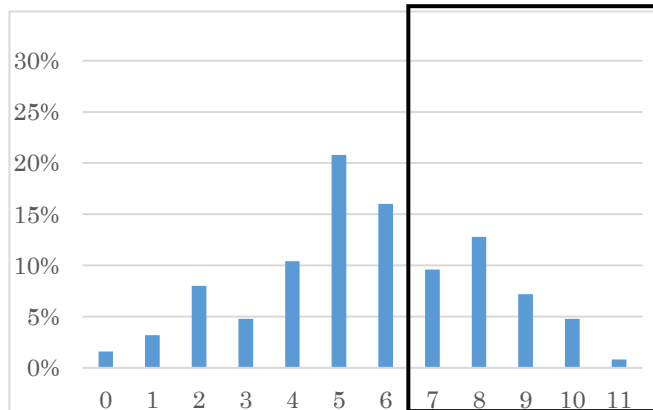


《6月》

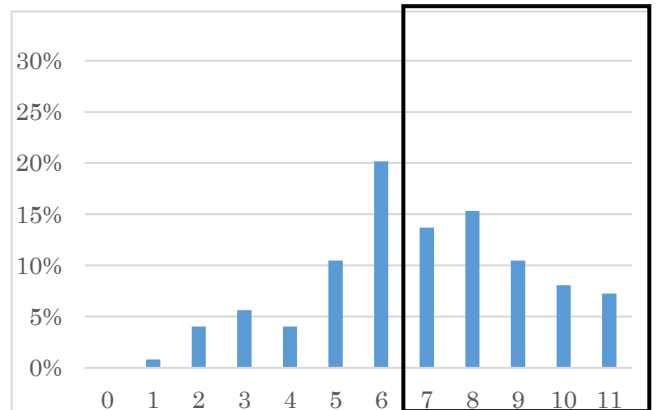


3年生 (2年生の内容)

《4月》

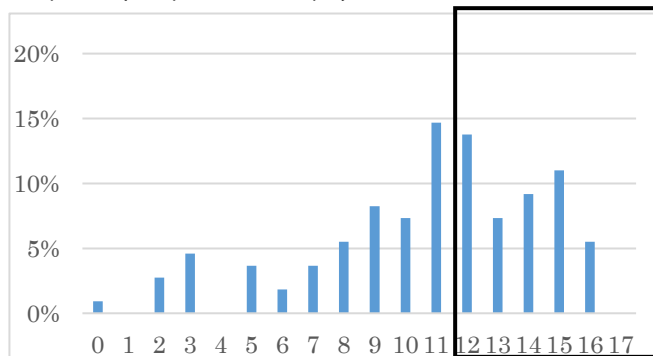


《6月》

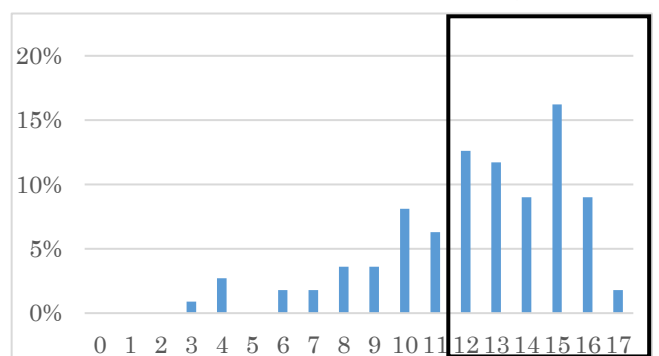


4年生 (3年生の内容)

《4月》

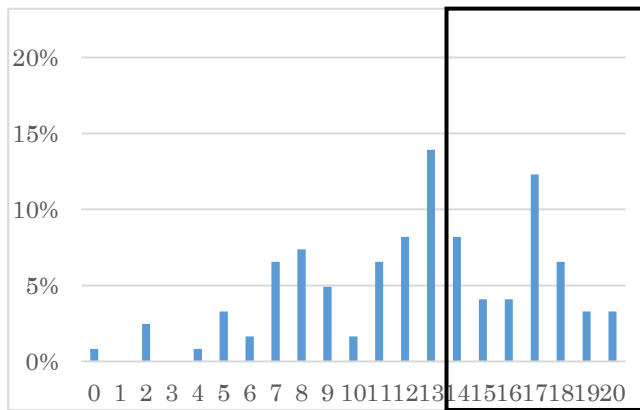


《6月》

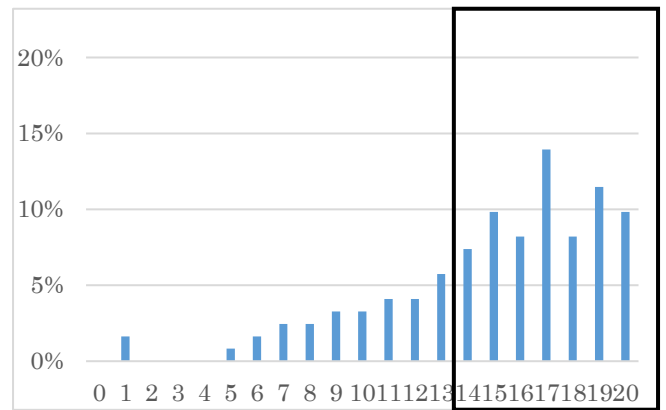


5年生(4年生の内容)

≪4月≫

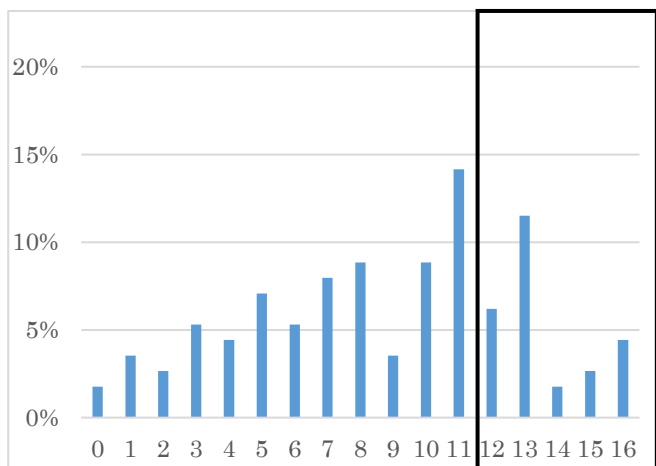


≪6月≫

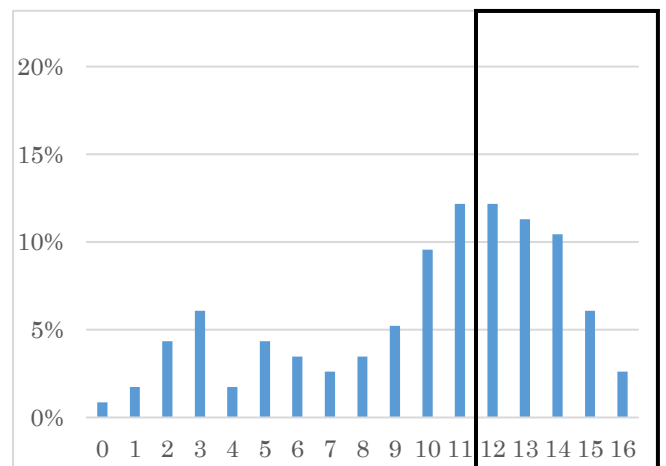


6年生(5年生の内容)

≪4月≫



≪6月≫



○東京ベーシックドリル 診断テスト正答数7割以上の児童の推移

学年	令和7年度 1学期	
	4月	6月
2年生	51%	59%
3年生	25%	41%
4年生	46%	60%
5年生	41%	68%
6年生	26%	42%
全校	38%	54%

前学年の学習内容の正答数が7割以上の児童は、どの学年も増加していました。

学期中の放課後補充学習教室や練習プリントへの取組の成果だと捉えています。

また、全校でも、正答数7割以上の児童の割合が38%から54%へと16ポイントの向上が見られました。

十一小の全ての児童の学力向上に向けて、今後とも取り組んでまいります。