



# 十一小だより



令和6年9月 637号  
小平市立小平第十一小学校  
HP→www.kodaira.ed.jp/11kodaira/

さあ2学期! 言葉を大切に! 声かけを変えると自分が変わる、大人と子どももかわる  
校長



2学期がスタートしました。

酷暑といわれる暑い毎日が続く、全国的な子ども達の夏休みでの事故の報道を気にしながらの夏休みでした。始業式に、子ども達が元気に登校し、元気な姿、笑顔が見られたことは教職員一同とても嬉しいことです。

パリオリンピック、スケートボード男子ストリートの堀米選手は決勝のラスト1本で神がかり的なトリックを決め、7位から大逆転で金メダルを獲得しました。「1%も可能性があるなら」と投稿。「1%しか」ではなく「1%も」ととらえ、可能性を信じ抜いたことを表す名言も話題になっています。

2023年のWBCで大谷翔平選手がロッカールームで話したスピーチで活用していたのは「ペップトーク」術だそうです。

教育の現場においては、場面に応じた「言葉がけ」が重要だといわれます。さまざまな場面のなかでも、もっている力をしっかり発揮できるような言葉がけをしてあげたいものです。

その言葉がけは、英語で「ペップトーク」と呼ばれています。「ペップトーク」は、英語表記で「peptalk」と書きます。ちなみに「pep」は、「元気、活気、活力」といった意味です。それが「話」を表す「talk」と結びつき、日本語では「**励ましの言葉、激励演説**」というふうに訳されます。

まずは「受容」「承認」のみを日々繰り返す癖をつけるのがおすすめ。この2つをやる前に「勉強しなさい!」などと「行動」のみを促してしまうと、普段から、受容と承認により心が満たされている子どもは、すぐに関行動にうつすことができます。でも、満たされていない子どもは「今からやろうと思っていたのに……」とむしろ意欲をなくしてしまうので要注意です。

承認については、「〇〇しないよ」の裏に「〇〇してほしい」という意味が込められていたとしても相手に伝わらなければ結果に繋げることはできません。例えば、かつては、「廊下は走らない!」という指導が多かったと思いますが「廊下は右側を静かに歩こう!」のような指導に変わってきています。脳は構造上、言葉の「否定形」と「肯定形」を厳密には区別できないので、「廊下は走らない!」という、廊下を走ったという事実・言葉だけが強く刻まれ、結果的にまた走ってしまうことになってしまいます。それをポジティブな言い回しに変換することで、子どもたちの行動や態度のよい変容が期待されるということです。子どもをより成長させるには、認めたり励ましたりして「自分は やれる」「自分は頑張れる」というポジティブシンキングに導くペップトークも必要です。これを続けることで、粘り強く最後まで頑張ることも姿が見えてくると思います。

私たちは朝起きてから夜、寝るまで、無意識にたくさんの言葉がけを自分にしています(専門用語では、「自己対話」といいます)。その言葉の数は、なんと約2万語から8万語! 普段からネガティブな発言が多い人は、もしかしたら一日に8万語も自分や子どもを責めるような声かけをしているかもしれません。そのうちの一部でもペップトークに変えることで、自分自身が満たされ、子どもたちにも余裕をもって接することができるようになります。

2学期も学習、行事と充実した2学期の教育活動となるように取り組んでいきます。子どもたちのチャレンジを楽しみにしています。様々な学習・行事において子どもたちの発想や創意工夫をたくさん活かしていきます。子どもたちが自分自身を高め、成長するためのキーワードとして「ペップトーク」を心がけながら、指導に当たっていきたくと考えています。地域・保護者の皆様におかれましては今後も変わらぬご支援をいただき、学校・地域・家庭が一体となって、協働しながら子どもたちを育てていけるよう、どうぞよろしくお願いいたします。



## PTA 夏休み校内お掃除

8月30日 児童・保護者・教職員で2学期に向けて校内のお掃除を行いました。全36家庭、総勢120名で校内の、教室、水道や昇降口をぞうきんや歯ブラシ、たわし等を使って掃除を行いました。子どもたち、保護者と教員で、夏休みの出来事などを話しながら、楽しく行うことができました。きれいになった校舎で子どもたちが気持ちよく新学期を始める事ができます! ご協力いただいた皆さんありがとうございました!

## CS PTA 教職員 熟議 開催

8月30日 今年で第3回目となる熟議を行いました。「小平第十一小学校等複合施設の整備に関する基本設計方針(令和5年12月)」をもとに、小平市職員から説明の後、校舎等の配置案の図面等を見ながら少人数のグループに分かれて意見交流、アイデアを出し合いました。教室配置やオープンスペース、地域交流センターと学校施設との具体的な意見がたくさん出されました。今後の市の計画の参考にしていただけるようです。

9月の学校公開では、市の職員のご協力のもと、第6学年の児童が同テーマで熟議を行います。



## ペップトーク 声かけの「4ステップ」順序

1. 受容 (事実を受け容れる)
2. 承認 (とらえかたを変える)  
⇒状況や感情のとらえかたをポジティブに変えること。プラスにとらえかたを変えて
3. 行動 (してほしい変換)  
⇒してほしいことをポジティブな表現で具体的に伝える
4. 激励 (背中へのひと押し)  
⇒前向きな言葉で背中へのひと押しをする。



## 登校時の待ち方について

生活指導部

登校時間は、8時15分から20分までです。熱中症を防ぐ意味からも、8時より前に登校し、強い日差しの下で長時間待っていることがないように、家を出る時間を見直してください。熱中症対策としてこれまで通りの対応とともに、日傘の使用等をお勧めします。

※情報提供(再掲)

自転車の幼児用座席にさせられるのは、小学校入学前の子どもです。(都道路交通規則)

登下校時、自転車に乗せての送迎はお控えください。

★9月の生活目標…「十一小の子ども」を守って生活しよう

長い夏休みを終え、2学期が始まりました。自分の体と心を、学校の生活時間に合わせましょう。登校時刻、授業の始まりなど、時間を意識した行動を呼びかけていきます。ご家庭では、お子さんの睡眠時間の確保をお願いします。

## 9月 学校公開

教務担当

9月2日付の別紙でもお知らせしたとおり、学校公開を9月13日(金)と9月14日(土)に行います。各学級の授業予定の一覧は、後日配布いたします。学校日より「夏休み直前号」でもお知らせしましたが、6月の学校公開からの変更点として、9月の学校公開につきましては、参観される2名の保護者の方は、同日の参観ではなく、それぞれ別の日に参観することも可能といたします。

13日(金)に実施するセーフティ教室は、1～4年生を対象に行います。4年生は1時間目に「万引き防止について」、1～3年生は2時間目に「不審者対応について ～いかにのおすし～」をテーマに、小平警察署の方を招き、体育館にて学習します。

14日(土)の道徳授業地区公開講座(「道徳の時間」の授業の公開や保護者向け講演会)については、7月12日付で配布したお便りや下の記載をご確認ください。

道徳担当

9月14日(土)に道徳授業地区公開講座を開催いたします。1～3時間目は、全学級で道徳授業の公開、5年生は、2学級ずつ、2・3時間目に日本アンガーマネジメント協会認定講師 大谷 美和先生(元本校 家庭科講師)による公開授業を行います。また4時間目は、大谷先生による講演会「笑顔の子育てのための 心のもち方」を行います。年に1回の開催ですが、保護者・地域の皆様と道徳教育の在り方や連携の仕方について、相互理解を深める機会にできればと考えております。

5年生の道徳授業及び4時間目の講演会は、体育館で行います。どちらも全学年の保護者・地域の皆様に参観・参加していただけますので、ぜひお越しください。(5年生の授業参観への申し込みは不要ですが、講演会への参加を希望される場合は、参加申し込みアンケートをスクールメールで配信しておりますので、チェックを入れて送信してください。当日参加も可能です。)

また授業の前に、各学年より「道徳通信」を配布いたしますので、そちらもご覧ください。実施後のアンケートにもご協力いただきますようお願い申し上げます。

## 全校遠足

特別活動部

10月4日(金)に全校遠足があります。1・6年、2・5年、3・4年のきょうだい学年で小金井公園まで歩いていき、公園で活動し、帰校します。お弁当、水筒(紐のついているもの)、敷物、ハンカチ・ティッシュ、雨具、ゴミ袋、お手拭き、汗拭きタオル、荷物が入る大きさのリュックサック等をご用意いただく予定です。詳しくは後日お配りするしおりをご覧ください。

アレルギー対応がある児童で、症状が出た時にエピペンや服薬の指示がでている方は、当日必ずエピペンや処方薬をお持ちください。リュックの中のどの場所にエピペンや薬が入っているのか、保護者と本人で確認してください。よろしくをお願いします。

## 「防災の日に」～「いざという時」の備えを万全に

南海トラフ地震、台風等の情報など、災害対策が身近に感じる夏休みだったのではないのでしょうか。いざという時に本領を発揮する源は、むしろ“いざ”ではない平日頃の心がけや行動にあるともいえそうです。この防災の日を含む一週間は防災週間として、防災の啓発活動や訓練が全国の様々な地域で行われます。本校でも、様々状況を想定した避難訓練を毎月1回実施し、「子ども達一人一人が自分の命を守るためにすべきこと」について指導しています。災害対策には、「自助」・「共助」・「公助」の3つがあります。まずは「自助」が大切です。食料や飲み物、衣類や 常備薬など自分が生活していくために必要最低限のものを自宅に備蓄して、いつでも持ち出せる準備をしておく ことが必要です。大規模な災害の時には避難所の機能が不十分になってしまうこともありえます。次が「共助」です。地域や身近にいる人同士で助け合うことです。そして最後が「公助」です。区役所や消防、警察、自衛隊といった公的機関による救助活動や支援助物資の提供などの公的支援です。「公助」の力が働くまでには、災害発生から時間がかかることも予想されます。まずは「自助」と「共助」ができるよう、ご家庭においてもお子様と話し、準備をする機会をもってください。

東京都防災アプリをご活用ください。右の QR コードからダウンロードできます。防災ブック「東京くらし防災」「東京防災」をはじめ、避難シミュレーションや緊急ブザー、安否連絡など、災害への備えや災害時に役立つ多くのコンテンツを利用できます。

## 全学年共通のお知らせ

### 欠席連絡について

欠席・遅刻の連絡は、原則スクールメールでお願いしています。スクールメールで欠席連絡をする際、欠席の理由についても入力をお願いします。

### 教科書について

9月に新しい教科書(下巻)を配布いたします。必ず記名をして使用する時期までご家庭で保管してください。

### 「東京ベーシックドリル診断テスト」について

9月上旬に東京ベーシックドリル診断テストBを実施します。診断テストBの正答数が7割に満たない児童を対象の目安として、2学期の放課後補充学習教室を行います。対象児童には担任よりお手紙で連絡をいたします。ご理解、ご協力よろしく申し上げます。

## 1年 きら☆きら

### 教材購入について

ワークテスト(国語・算数)、ノート4冊(国語・算数・漢字・自主学習)を購入しました。2学期から使用していきます。ノートの名前記入をお願いします。

### 時間割について

2学期から火・木・金曜日の5時間目授業(午後の授業)が始まります。下校時刻につきましては、学校だよりをご確認ください。

### 教科書について

本日配布の国語の下巻は10月中旬から使用予定です。使い始めるときは学習者用端末でお知らせします。図工と生活の下巻は2年生で使用しますので、記名後、進級後までご家庭で保管をお願いします。

### 絵の具について

持ってくるタイミングについて、時期になりましたら学習者用端末のクラスルームにて、お知らせいたします。

### 学童農園について

生活科の授業で地域の農園のご協力を得て、かぶを育てます。日時:9月10日(火)2時間目  
持ち物:水筒(紐付き)、赤白帽子

## 2年



### 教材購入について

漢字ノート・ワークテスト(国語・算数)を購入しました。また国語・算数で使うノートは、1学期学校で一括購入したものとマス目の大きさが同じものを各ご家庭で用意してください。

### 生活科の持ち物について

「うごくうごくわたしのおもちゃ」で、集めていただいた材料は、準備ができましたら持たせてください。

### 学童農園枝まめの収穫について

日時:9月11日(水)1・2時間目  
持ち物:枝豆を入れる袋、帽子

水筒、長靴、タオル、暑さ対策の物

### 交換授業について

2~4組の道徳を松岡、体育(1時間)を渡邊、国語(1時間)を石坂が担当します。また1、2組の図工を石坂、生活を丹野が、3、4組の図工を松岡、生活を渡邊が担当します。よろしくお願いたします。

## 3年 わかば

### 教材購入について

ワークテスト(国語・社会・算数・理科)を購入しました。算数・理科・社会科・自主学習用のノートを新しく購入する際は、5mm方眼の十字リーダー入りをお願いします。国語については、1学期学校で一括購入したものとマス目の大きさが同じものを各ご家庭で用意してください。

### 学童農園 植え付けについて

2学期は、農家のお仕事について学習します。その中で、農園をお借りして植え付け体験をさせていただきます。暑すぎる場合や雨天時には、延期又は中止となります。日程が決まり次第、児童を通してお知らせします。当日は、汚れてもよい服装で登校させ、肩がけの紐がついた水筒を持たせてください。

### 社会科学習に向けてのお願い

社会科の学習で、スーパーマーケットのちらしや宅配サービスのカタログを集めます。ご家庭にある場合は、9月24日(火)までに持たせてください。ご協力よろしくお願いたします。

### 教科担任制について

学期ごとに担当教科や担当学級が変わります。よろしくお願いたします。

## 4年 パワフル

### 教材購入について

ワークテスト(国語・社会・算数・理科)を購入しました。各教科で使うノートは、1学期学校で一括購入したものとマス目の大きさが同じものを各ご家庭で用意してください。

### 総合的な学習の時間について

9月6日(金)は、「ガイドヘルプ・視覚障がい者体験」を行います。ガイドヘルプボランティアの方に来校していただき、アイマスクをして歩く体験をさせていただいたり、視覚障がいがある方の話をお聞きしたりする予定です。

また、9月25日(水)には、ブラインドサッカー協会にご協力いただき、ブラインドサッカーの選手とオンライン学習を行います。各教室と選手をオンラインでつなぎ、お話をお聞きしたり、グループで話し合ったりする予定です。

1つ目の「ガイドヘルプ体験」について、ボランティアのお願いのお便りを9月2日にお渡しします。急なお知らせで申し訳ありませんが、ご協力いただけると助かります。よろしくお願いたします。

### 教科担任制について

学期ごとに担当教科や担当学級が変わります。よろしくお願いたします。

## 5年 和

### 教材購入について

ワークテスト(国語・社会・算数・理科)を購入しました。各教科で使うノートは、1学期学校で一括購入したものとマス目の大きさが同じものを各ご家庭で用意してください。

### 家庭科教材注文(エプロン)のお願い

2学期の家庭科の学習でエプロンを制作します。注文袋を配布しましたので、希望のものを記入し6日(金)までにお子さんに持たせるようお願いいたします。今回から現金は集めず、引き落としでの徴収を行います。そのためエプロン以外のものの注文はできませんのでご承知おきください。

### 社会科について

学校便り7月号でもお知らせしましたが、食料生産の学習でスーパーのちらしやお米の袋を使いたいと思います。もしご家庭にある場合は、学習で使う時に持たせるようお願いいたします。

### 教科担任制について

学期ごとに担当教科や担当学級が変わります。よろしくお願いたします。

## 6年 BRAVO!!

### 教材購入について

ワークテスト(国語・社会・算数・理科)を購入しました。各教科で使うノートは、1学期学校で一括購入したものとマス目の大きさが同じものを各ご家庭で用意してください。

### 授業へのご協力をお願い

2学期の総合的な学習の時間「My job, My life」では、キャリア教育として職業・生き方をテーマに学習します。下記日程で2回に分けて、保護者の方やお知り合いの方で、児童にお話をさせていただける方を募集します。詳細はお知らせしているメールをご確認ください。

◇日程①10月7日(月) 5・6時間目

②11月5日(火) 5・6時間目

「現在のお仕事について」「お仕事に就いた経緯」「お仕事をする上で、大切にしていること」等について、児童からの質問に答えていただく形で懇談的に行いたいと考えております。どうぞよろしくお願いたします。

# <9月の行事予定>

※ SC欄の★印は、スクールカウンセラー（関口）の在室日です。  
 午前8時30分～午後4時30分 TEL:042-468-5019(教育相談室直通)  
 ※ 予定を変更する場合があります。



日	曜	全学年 共通行事	S C	1年	2年	3年	4年	5年	6年	特別 時程	授業時間																			
											1 年	2 年	3 年	4 年	5 年	6 年														
1	日																													
2	月	始業式 給食なし 3時間授業 11:45下校 避難訓練										3	3	3	3	3	3													
3	火	安全指導 給食始	★									5	5	6	6	6	6													
4	水						(計画代表 委員会)	委員会	委員会	特別 時程	5	5	5	5	6	6														
5	木	放送集会										5	5	6	6	6	6													
6	金	朝読書		身体計測・保 健指導			ガイドヘルプ・視 覚障がい者体験					5	5	5	6	6	6													
7	土																													
8	日																													
9	月	全校朝会					クラブ	身体計測 クラブ	身体計測 クラブ			4	4	4	5	5	5													
10	火	朝の学習	★	学童農園植え 付け候補日①	身体計測・保 健指導	学童農園植え 付け候補日①						5	5	6	6	6	6													
11	水	4時間授業			枝豆収穫(学 童農園)	身体計測・保 健指導				特別 時程	4	4	4	4	4	4														
12	木	朝の学習		学童農園植え 付け候補日②			身体計測					5	5	6	6	6	6													
13	金	学校公開(1~4校時)		セーフティ教室 (2校時)	セーフティ教室 (2校時) 戦国運動会 (3・4校時)	セーフティ教室 (2校時)	セーフティ教室 (1校時)					5	5	5	6	6	6													
14	土	学校公開(1~3校時) 道徳授業地区公開講座 講演会(4校時) 給食あり						講師による道 徳授業	校舎建て替え に関する出前 授業	特別 時程	4	4	4	4	6	6														
15	日																													
16	月	敬老の日																												
17	火	全校朝会		学童農園植え 付け候補日③		学童農園植え 付け候補日②						5	5	6	6	6	6													
18	水			6時間授業 研究授業						特別 時程	6	5	5	5	5	5														
19	木	美化集会		歩行者シミュ レーター体験			色覚検査					5	5	6	6	6	6													
20	金	朝読書		PTA読み聞かせ	PTA読み聞かせ	学童農園植え 付け候補日③						5	5	5	6	6	6													
21	土																													
22	日	秋分の日																												
23	月	振替休日																												
24	火	全校朝会	★		なかよし班活動			なかよし班活動	ラグビー出前授 業			5	5	6	6	6	6													
25	水						ブラインドサッカー オンライン授業			特別 時程	5	5	5	5	5	5														
26	木	自然集会				なかよし班活動	なかよし班活動					5	5	6	6	6	6													
27	金	朝読書										5	5	5	6	6	6													
28	土																													
29	日																													
30	月	全校朝会		なかよし班活動			クラブ	クラブ	なかよし班活動 クラブ			4	4	4	5	5	5													
10月																														
1	火	安全指導	★									5	5	6	6	6	6													
2	水									特別 時程	5	5	5	5	5	5														
3	木	運動会集会 避難訓練							救急救命講習			5	5	6	6	6	6													
4	金	全校遠足 給食なし 下校14:00-14:10予定										5	5	5	5	5	5													

### 【下校時刻について】

○下校時刻は通常の場合、右記の下校時刻になります。

### 【清掃について】

○火・水・金曜日に当番の児童が下校時刻までの短時間で行っています。

### 【放課後補充学習教室について】

○2学期の放課後補充学習教室は10月より開始します。  
 対象児童は担任より連絡いたします。

### 【通常時程】

4時間授業 13:20下校

5時間授業 14:25下校

6時間授業 15:15下校

### 【特別時程】

4時間授業 12:50下校

5時間授業 13:40下校

6時間授業 14:40下校



### ●給食費引き落としのおしらせ●

無償化になりましたので、9月以降の  
 引き落としはありません。

# Ⅰ学期 学校評価 児童アンケート結果報告

経営支援部

Ⅰ学期の授業を振り返り、2学期以降の授業改善をすすめていくため、全児童を対象にアンケートをとりました。その中の全校の平均についてお知らせします。児童の学力向上は、学校経営方針の重点項目の一つです。アンケート結果をもとに、授業改善推進プランの作成を行い、2学期以降の授業改善につなげます。特に評価が低い項目について指導法を検討・改善していきます。

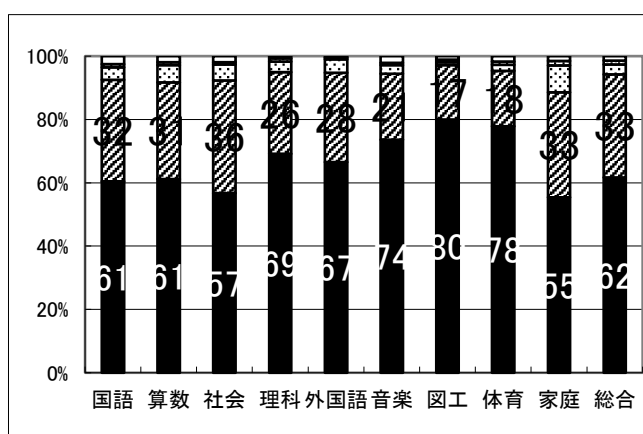
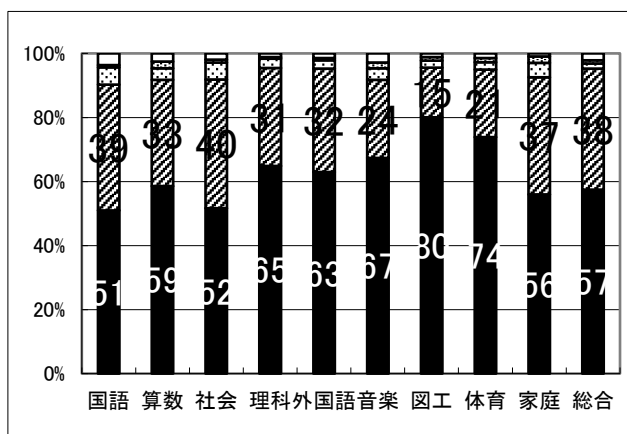
今回の結果をご家庭でもご理解の上、ご協力の程よろしくお願い申し上げます。

## Ⅰ学期 学校評価 児童アンケート結果 (令和6年6月実施)

とても思う
  そう思う
  あまりそう思わない
  そう思わない
  わからない

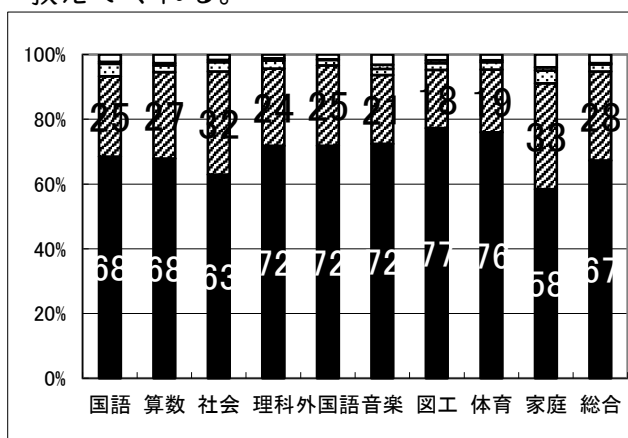
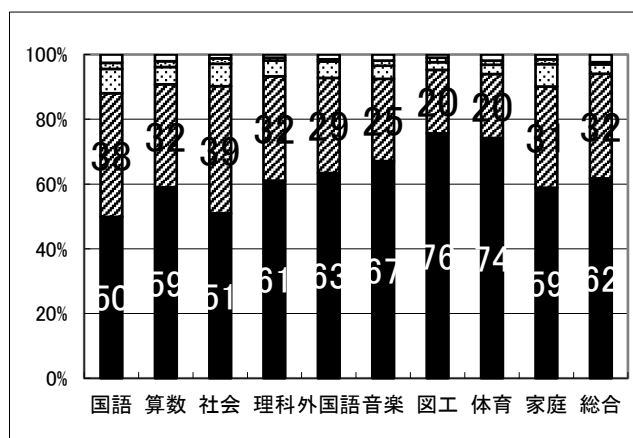
授業中、すすんで学習している。

授業は分かりやすい。



授業中、集中して取り組んでいる。

発言や質問をしっかり聞き、ていねいに教えてくれる。





# 子どもたちの学力向上に向けて

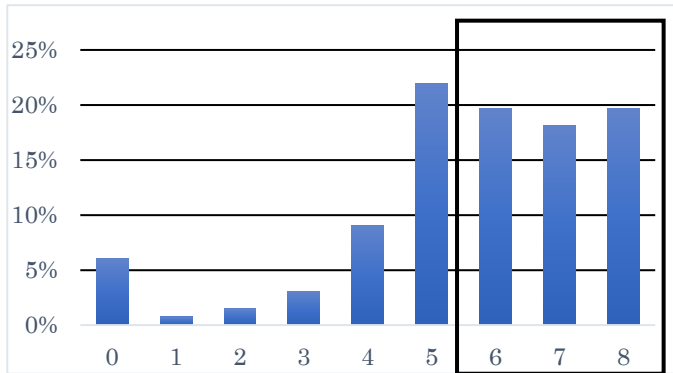
## 学力向上担当

児童の学力向上に向けて今年度ここまで①「東京ベーシックドリル」の活用、②「放課後補充学習教室」を実施してきました。これらの取り組みを受けて6月末に東京ベーシックドリル診断テストAの2回目を行いました。今回その結果をお知らせいたします。

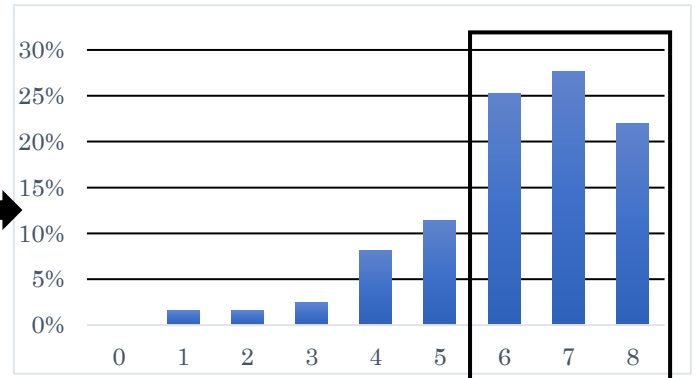
○東京ベーシックドリル診断テストA(前学年の内容)の結果 ※太枠内が正答数7割以上

<グラフについて>  
 縦軸…児童の割合(%)  
 横軸…テストの正答数(点)  
 ※問題数は学年によって異なります。  
 2年: 8問      3年: 11問  
 4年: 17問      5年: 20問  
 6年: 16問

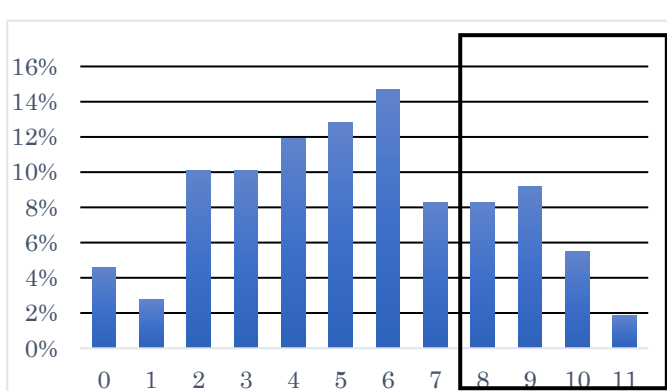
2年生(1年生の内容) <<4月>>



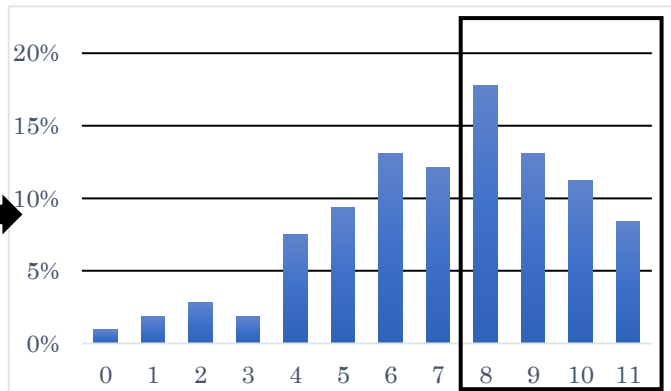
<<6月>>



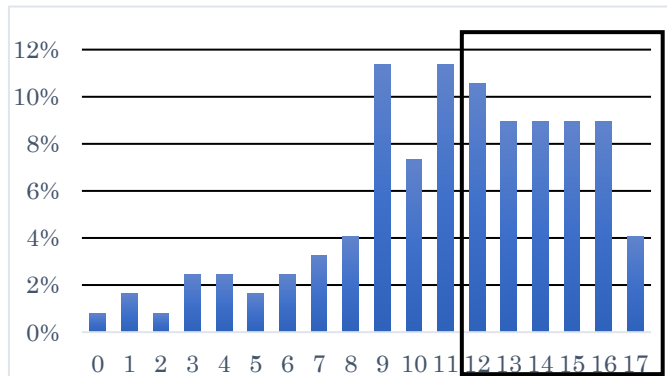
3年生(2年生の内容) <<4月>>



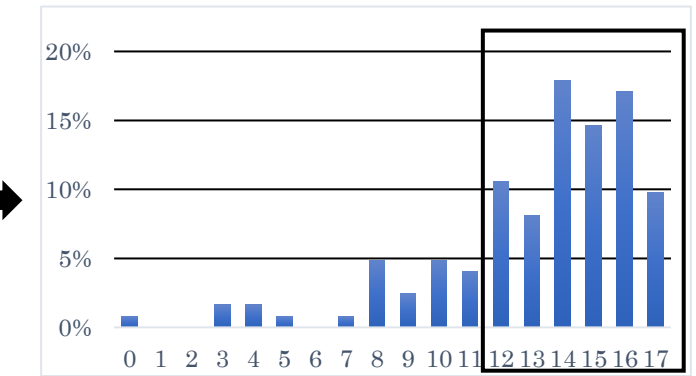
<<6月>>



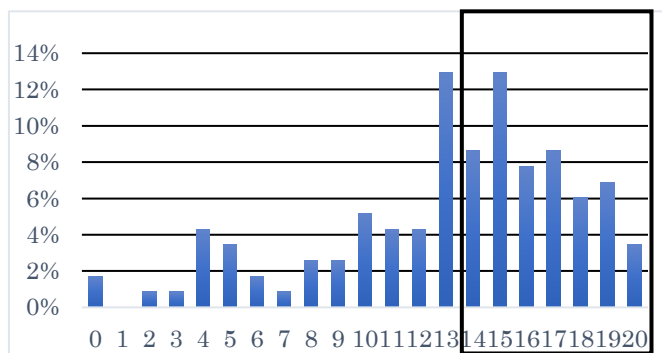
4年生(3年生の内容) <<4月>>



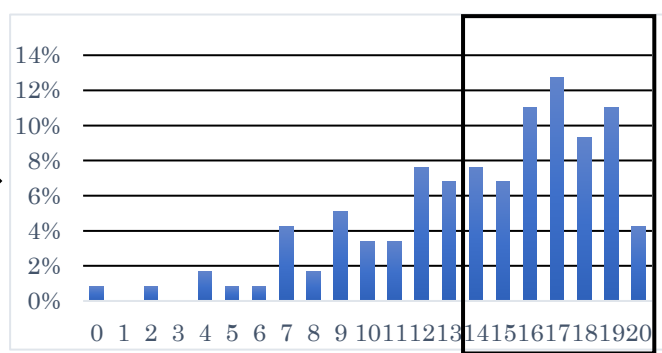
<<6月>>



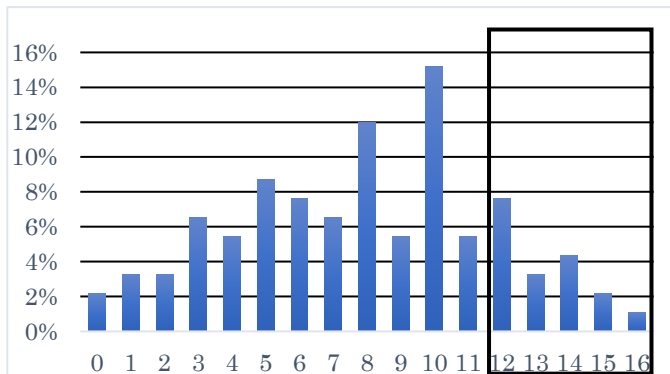
5年生(4年生の内容) <<4月>>



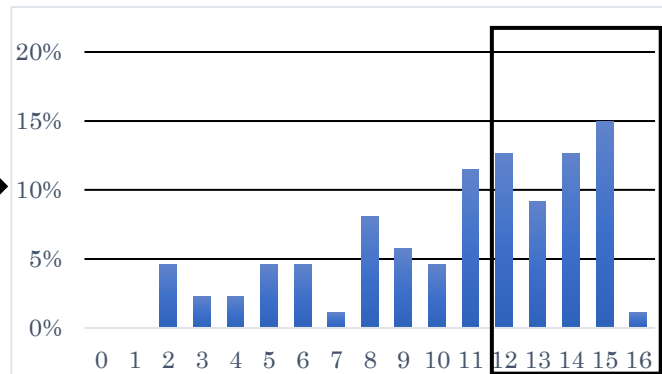
<<6月>>



6年生(5年生の内容) <<4月>>



<<6月>>



○東京ベーシックドリル 診断テスト正答数7割以上の児童の推移

今回↓

学年	令和4年度						令和5年度						令和6年度	
	4月	6月	9月	12月	1月	3月	4月	6月	9月	12月	1月	3月	4月	6月
2年生	62%	74%	74%	83%	83%	89%	55%	71%	74%	80%	76%	57%	62%	75%
3年生	44%	78%	72%	67%	63%	75%	46%	72%	80%	81%	67%	69%	25%	50%
4年生	62%	72%	70%	86%	81%	88%	70%	80%	79%	83%	83%	89%	59%	78%
5年生	42%	69%	66%	75%	68%	73%	50%	62%	66%	75%	42%	61%	54%	63%
6年生	37%	42%	42%	49%	38%	61%	32%	44%	58%	72%	53%	62%	19%	50%
全校	49%	67%	65%	71%	64%	77%	51%	66%	71%	78%	69%	77%	50%	64%

前学年の学習内容の正答数が7割以上の児童は、どの学年も増加していました。1学期中の放課後補充学習教室や練習プリントへの取組の成果だと捉えています。また、全校でも、正答数7割以上の児童の割合が50%から64%へと14ポイント向上が見られました。夏休みには、サマースクールを実施し、前学年の学習内容が定着できるような補充学習を行いました。十一小の全ての児童の学力向上に向けて、現在66%となっている正答数7割以上の児童の割合の向上をめざし今後も取り組んでまいります。