



子どもたちの大きな成長を楽しみに 大樹めざして

校長



新年あけましておめでとうございます。本年もどうぞよろしく願いいたします。新年を迎え、いよいよ3学期がスタートしました。

冬休みの間、子どもたちは大きな事故やけがもなく、楽しく過ごせたようです。ご家庭での、きめ細かなご対応に感謝いたします。心身ともに束の間の休息を挟み、心新たに登校してくる子どもたちの目は、皆一様に輝いて見えます。

今年の干支は「たつ年」です。中国の『漢書 律暦志』では、辰は「ふるう、ととのう」を意味する「振」で、陽気が動いて万物が振動し、草木もよく成長して形がととのった状態を表すと解釈されています。

辰(たつ):植物の草木の形がととのった様子(陽の気が動いて万物が振動するので、活力旺盛になって大きく成長し、形がととのう年)

さて、「1月は行く」「2月は逃げる」「3月は去る」と言われるように、あっという間に過ぎ去っていく3学期は、短いながらも、1年間の学級経営の総仕上げをしたり、来るべき進級・進学に向けて様々な面で準備を整えたりしなければならぬ大切な時期です。

3月の修了式(卒業式)まで、あと51(52)日ほどです。一年のまとめをしっかりとし、来るべき次年度の備えをするときです。

この時期のキーワードは、「自分で考え 自分でやってみる チャレンジ」「まとめ」「新学年への見通し」などです。是非、3学期冒頭は、こうした概念をしっかりと子ども達に意識付け、良いスタートを切らせたいと思っています。

野球の大谷翔平選手のこんな言葉に出会いました。

『プロ野球で二刀流など無理に決まっているという先入観に対し、大谷や栗山英樹監督が考えていたのは「最初から無理だといっていたらすべてが無理。やってみなきゃ、わからない」ということ。』

『たしかに世の中には、正解がないことや、正解を誰も教えてくれないことを嘆き、不満を口にする人もいます。が、そもそも正解は教えてもらうものではなく、自ら探し求めるものなのです。誰もやったことがないことに挑戦する以上、大切なのは自分で考え、自分でやってみること。そうやって、正解を探し続けることが重要である。』

夢に向けて挑戦、努力を続けてきたからこそ現在の姿がある、励まされる言葉です。

こんな言葉もあります。

「何も咲かない寒い日は、下へ下へと根を伸ばせ。やがて大きな花が咲く」(作者不詳)

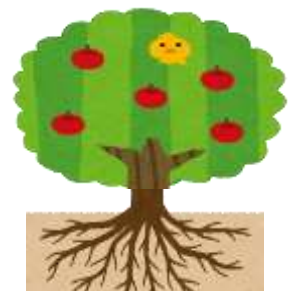
この短い時間、3月末の進級、卒業までの貴重な一日一日を自らの目標に挑戦しながら、足下を見つめ、下へ下へと根を伸ばしながら、しっかりと過ごしてほしいと願います。

そして、来るべき飛躍の時に、大輪の花を咲かせることができるよう、意識的・主体的・能動的に、自分を磨いていってほしいと思います。

あきず、あせらず、あきらめずにこつこつと続ける大切さを小学生の時に実感して欲しいと願っています。根っこをしっかりとほり、成長する力 やりぬく力をつけていけるよう教職員一同、努力してまいります。

また、ご家庭、地域のご協力が、学校の大きな力となり子どもたちにつながります。保護者の皆様、地域の皆様には、そのような十一小の歩みをご理解いただき、共に歩んでいただければ幸いです。

保護者の皆様、3学期も、何卒よろしく願い申し上げます。本年も教育活動へのご理解とご協力どうぞよろしくお願い申し上げます。



内書き初め展

国語科担当

新春恒例の書き初め展が、今年も始まります。1月23日(火)から30日(火)までの間、作品を教室内に展示します。1、2年生は硬筆、3年生以上は毛筆による作品です。

日本のお正月行事を味わい、互いの作品を見合うことで正しい文字の書写力を身に付けることをねらいとして行います。子どもたちが新たな決意を胸に取り組めるよう、支援していきます。

※26日・30日の朝の時間を使って、なかよし班の児童でお互いの作品を見合う予定です。



「見て」「聞いて」「調べて」学びの発表会について

特別活動担当

「学習したことを、自信をもって伝えよう!未来に活かそう!」をテーマに、学習をまとめ、その成果を発表します。

2・4・6年生は12月16日(土)の発表をご参観いただき、ありがとうございました。いただいた感想を掲示させていただきました。1・3・5年生は1月20日(土)に、学習発表を行います。保護者の方のご参観は、各学級の発表時間内のお子様が発表する教室のみ、1児童につき2名まで(未就学児は含みません)となります。場所や公開時間などの詳細は、11月10日付で配布済みのお知らせと、開催日前(1・3・5年生は1月12日)に配布予定のお知らせをご覧ください。発表の後、ご感想などをいただく場面もあります。どうぞご協力ください。

※各教室での発表を参観しつつ、機材トラブル等の際に担任に知らせる、というサポートをボランティアで募集しています。可能な方は、1月12日(金)までに連絡帳でお知らせください。

十一小音楽祭について

「みんなで協力して絆を深め、美しい音を十一小に響かせよう!」をテーマに、音楽の授業の成果を発表します。

保護者鑑賞日は2月17日(土)です。公開時間などの詳細は、今後配布されるお知らせをご覧ください。

※学級の発表ごとに、保護者席も入れ替わるようになっております。スムーズな移動のために、学級を誘導するプラカードを移動し先導するボランティアをお願いしたいです。こちらも、可能な方は2月9日(金)までに連絡帳でお知らせください。



学習者用端末の活用状況

研究担当

本校では、「学びを深める子の育成~ICT機器を活用した授業を通して~」を主題にして、校内研究を進めています。授業では主に学習支援ソフト「ロイロノート」を活用しています。学校での取組をご紹介します。

5年生の算数「四角形と三角形の面積」では、三角形を切ったり動かしたりして長方形や平行四辺形に変形することで、面積を求める活動を行いました。切り取りや移動が容易にできること、何度もやり直しができることなどで、主体的に学習に取り組む姿がたくさん見られました。

他にも各学年で様々な方法で活用しています。お子さんが持ち帰った学習者用端末から確認できますので、ぜひご覧になってみてください。



「児童・生徒の学力向上を図るための調査」調査結果(個人票)について

学力向上担当

東京都教育委員会が小学校第4学年から中学校第3学年の児童・生徒を対象に行った調査(児童一人が一人一台端末で回答)を、本校でも5月から6月にかけて実施しました。本校では既に調査結果(個人票)を配布しておりますが、個人票の見方等について、令和5年度の結果に基づいて東京都教育委員会が作成した「保護者の皆さんへ お子さんの学力向上のために大切なこと」(右のQRコードからアクセスできます)で紹介していますので、ぜひご参照ください。

<https://www.kyoiku.metro.tokyo.lg.jp/school/content/parent.html>



【学年の窓】

全学年共通のお知らせ

- 年度末が近づいてきました。転居等で転出予定の場合、早めに担任にお伝えいただくと助かります。
 - 算数の基礎・基本の学力の定着を図るため、3学期も東京ベーシックドリルに取り組みます。水色のファイルに綴じた練習問題を解き、裏面にある解答と答え合わせと直しを行います。学校での朝学習や家庭学習として取り組みます。
- また、補充学習は2月1日(木)からです。1月中に東京ベーシックドリルの診断テストを実施し、習熟度が7割に満たない児童に放課後補充学習教室申し込み用紙を配付いたします。ご家庭のご協力、よろしくお祈いします。



1年 元気いっぱい



「むかし遊びの会」と道具の持ち方について

生活科の時間に昔遊びをしています。1月30日には、地域の方々との昔遊びも予定しています。お手玉やけん玉、こま、あやとりなど道具をお持ちでしたら、持たせて頂けると有難いです。記名をお願いします。

3学期の図工材料準備のお願い

・2月上旬「かみざらコロコロ」(教科書p.50,51)

【回転部分】紙皿4枚

【車軸部分】トイレトペーパーの芯2本

又は紙コップ4個

をご用意ください。

※1月から、金曜日が5時間授業になります。

2年 にこにこ

算数について

九九の暗唱を引き続き、確認を行っていきますので、家庭でも聞いてあげてください。

研究授業について

1月31日(水)6時間目に2年全学級において研究授業を行います。14時40分ごろ下校予定です。

教材購入について

漢字ドリルに加えて、図工の材料を購入する予定です。

3年 サン・3・スマイル



算数について

「三角形と角」の学習で三角定規(2枚)を使用します。1月31日(水)までに各ご家庭で用意し、学校に持たせてください。記名をお願いします。

保健の教科書について

3学期に保健の授業を行います。1月15日(月)までに、「ほけん」の教科書を持たせてください。

4年 Smile!



社会科 ～玉川上水～

2学期の「東京都の発展につくした人々」の学習では、約400年前に玉川上水を開発した玉川兄弟について学びました。小平市は玉川上水が通る地域の一つです。学習の振り返りとして玉川上水の見学を兼ねて、お時間のある時にご家族で散歩してみてくださいはいかがでしょうか。

理科 ～冬の空～

2学期の「星や月」の学習では、星や月の動きについて学びました。11月に実施した理科見学のプラネタリウム鑑賞でも、星座についての説明を詳しく聞きました。学校の授業では実際に夜空を観察することはできません。是非、ご家庭で冬の夜空を見上げ、お子さんと一緒に学びを深める時間をとっていただけたらと思います。

保健の教科書について

3学期に保健の授業を行います。持ってくる日については担任から連絡しますので、教科書の確認をお願いします。(3年生で使用していたものです。)

5年



学びの発表会へ向け

20日(土)の学びの発表会の日に合わせて、**連合音楽会の動画を公開**します。2・3校時に多目的室にて連続再生します。1回10分弱の内容になります。5年生の学びの発表会の公開は1校時になりますので、ご都合がよいタイミングでご覧ください。

また発表へ向け SDGsについて学習中です。各チームで課題を設定して調査等を行います。保護者の皆さまにアンケート等をお願いする子もいます。ご協力をお願いいたします。

国語～スピーチ～

国語の学習で資料の活用方法を工夫してスピーチをする学習を行います。発表のときの資料として、自宅の物を持って来る場合があります。持ってくる日を指定して、その日のうちに持ち帰ります。ご承知おきください。

6年

雲外蒼天



十一小での学校生活も残り3か月です。日々の学習・役割・仲間たちと過ごす時間を大切にしましょう。

卒業文集原稿について

今後、学校で確認した下書きを持ち帰り、保護者の方に内容等を見ていただく予定となっています。その際には、併せて掲載許可書を配付しますので、ご確認をお願いいたします。内容を確認していただいた後に、学校にて清書の作業をしていきます。

小平第六中学校 中学校体験入学について

中学校体験(ようこそ六中)が実施されます。日程: 令和6年2月7日(水)

内容: 説明会、部活動見学等

給食後徒歩で移動し、部活動の見学等を行います。終了後、現地にて解散する予定です。

詳しい時程や現地からの下校については、後日お知らせします。

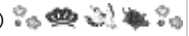


<1月の行事予定>

※ SC欄の★印は、スクールカウンセラー（関口）の在室日です。

午前8時30分～午後4時30分 Tel:042-468-5019(教育相談室直通)

※ 予定を変更する場合があります。



日	曜	全学年 共通行事	S C	1年	2年	3年	4年	5年	6年	特別 時程	授業時間								
											1 年	2 年	3 年	4 年	5 年	6 年			
1	月																		
2	火																		
3	水																		
4	木																		
5	金																		
6	土																		
7	日	冬季休業日終																	
8	月	成人の日																	
9	火	始業式 安全指導日 4時間授業 給食なし 12:00下校								特別 時程	4	4	4	4	4	4	4	4	4
10	水	4時間授業 給食なし 12:00下校								特別 時程	4	4	4	4	4	4	4	4	4
11	木	給食始 朝の学習		身体計測	身体計測		(計画代表 委員会)	委員会	委員会		5	5	5	5	6	6	6	6	6
12	金	朝読書				身体計測					5	5	5	6	6	6	6	6	6
13	土																		
14	日																		
15	月	全校朝会					身体計測 保健指導 クラブ	クラブ	クラブ		4	4	4	5	5	5	5	5	5
16	火							身体計測 保健指導		特別 時程	5	5	6	6	6	6	6	6	6
17	水	4時間授業							身体計測 保健指導	特別 時程	4	4	4	4	4	4	4	4	4
18	木	給食集会									5	5	6	6	6	6	6	6	6
19	金	朝の学習			馬頭琴演奏会						5	5	5	6	6	6	6	6	6
20	土	1,2年生12:50下校 3~6年生15:00下校		学びの発表会 2,3時間目		学びの発表会 4時間目	セーフティ教室 2,3時間目	学びの発表会 1時間目	セーフティ教室 1時間目	特別 時程	4	4	6	6	6	6	6	6	6
21	日																		
22	月	振替休業日																	
23	火	全校朝会 校内書き初め展始									5	5	6	6	6	6	6	6	6
24	水									特別 時程	5	5	5	5	5	5	5	5	5
25	木	児童集会									5	5	6	6	6	6	6	6	6
26	金	書き初め鑑賞									5	5	5	6	6	6	6	6	6
27	土																		
28	日																		
29	月	全校朝会					クラブ	クラブ	クラブ		4	4	4	5	5	5	5	5	5
30	火	書き初め鑑賞 校内書き初め展終		昔遊び							5	5	6	6	6	6	6	6	6
31	水				6校時 研究授業					特別 時程	5	6	5	5	5	5	5	5	5
2月																			
1	木	読書旬間始 安全指導日 放送集会 放課後補充学習教室									5	5	6	6	6	6	6	6	6
2	金	朝読書						十一小音楽祭 準備			5	5	5	6	6	6	6	6	6
3	土																		
4	日																		

- ※ 31日(水)は、校内研究の研究授業のため、2年生のみ6時間授業(14:40下校)となります。
- ※ 1月から、1年生は金曜日が5時間授業になります。
- ※ 2月から、2年生は火曜日が6時間授業になります。
- ※ 1月10日(火)~12日(金)の朝の時間のどこかで避難訓練を行います。



<p>【下校時刻について】 ○上記の予定表に下校時刻の記されていない場合は、各学年 右記の下校時刻になります。</p> <p>【清掃について】 ○火・水・金曜日に当番の児童が下校時刻までの短時間で行っています。</p> <p>【放課後補充学習教室について】 ○3学期の放課後補充学習教室は2月より開始します。対象児童は担任より連絡いたします。</p>	<p>【通常時程】 4時間授業 13:20下校 5時間授業 14:25下校 6時間授業 15:15下校</p> <p>【特別時程】 4時間授業 12:50下校 5時間授業 13:40下校 6時間授業 14:40下校</p>	<p>●給食費引き落としのお知らせ●</p> <p>1年 4,110円</p> <p>2-1 3,874円 学級閉鎖 1食減</p> <p>2-2 3,874円 学級閉鎖 1食減</p> <p>2-3 4,110円</p> <p>3.4年生 4,350円</p> <p>5年生 4,345円 見学 1食減</p> <p>6年生 4,610円</p> <p>引き落とし日は1/5(火)でした。 手数料の10円を含みます。</p>
--	---	---



子どもたちの学力向上に向けて

学力向上担当

児童の学力向上に向けて今年度こここで①「東京ベーシックドリル」の活用、②「放課後補充学習教室」③サマースクールを実施してきました。これらの取り組みを受けて、12月に東京ベーシックドリル診断テストBの2回目を行いました。今回その結果をお知らせいたします。

○東京ベーシックドリル診断テストB(前学年の内容)の結果

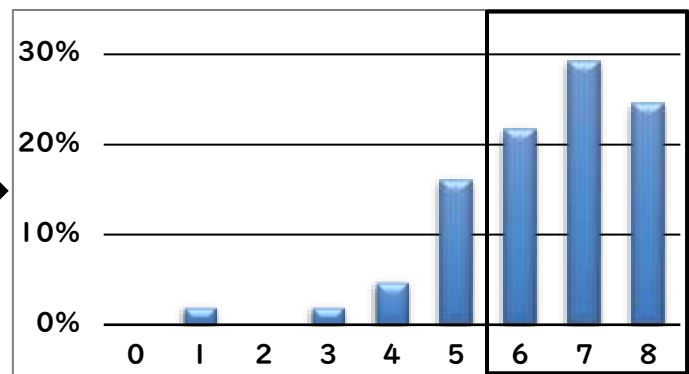
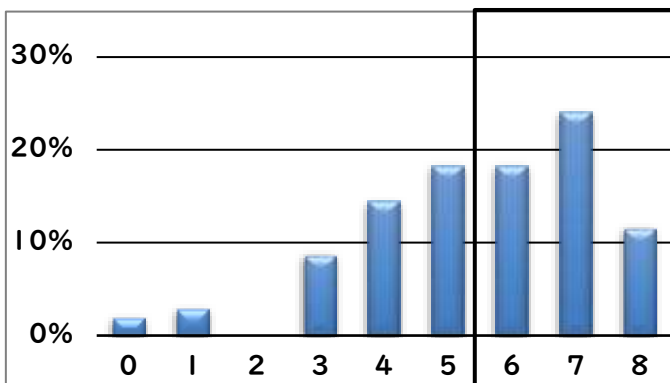
※4月の結果と12月の結果

※太枠内が70%以上の定着率が見られる児童

2年生(1年生の内容)

《4月》

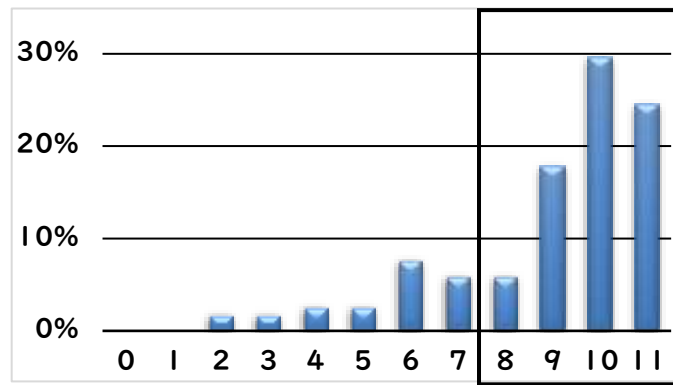
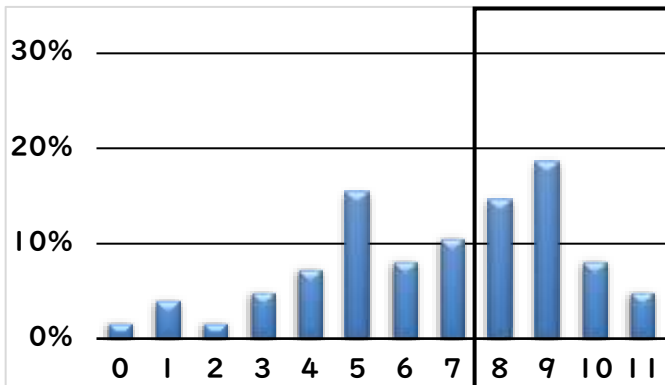
《12月》



3年生(2年生の内容)

《4月》

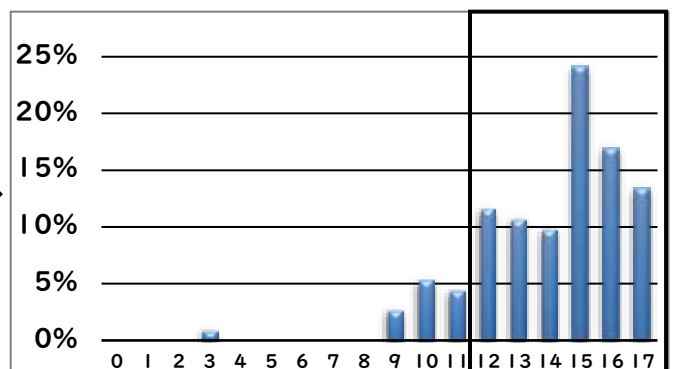
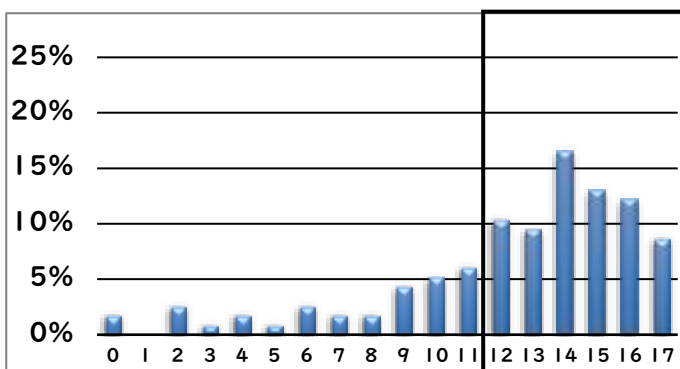
《12月》



4年生(3年生の内容)

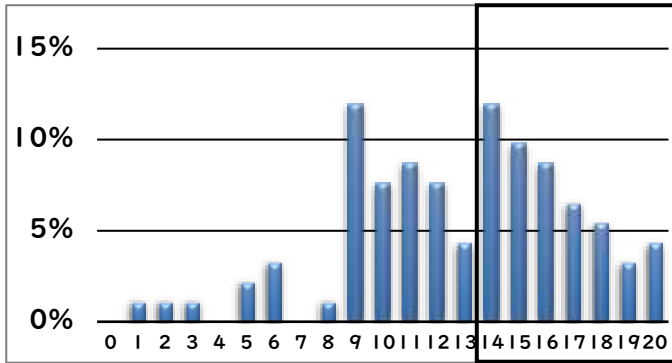
《4月》

《12月》

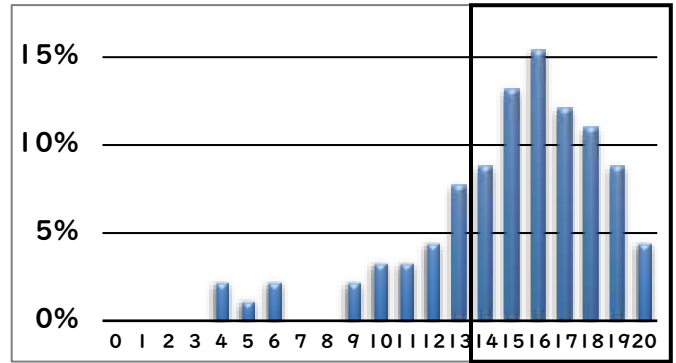


5年生(4年生の内容)

《4月》

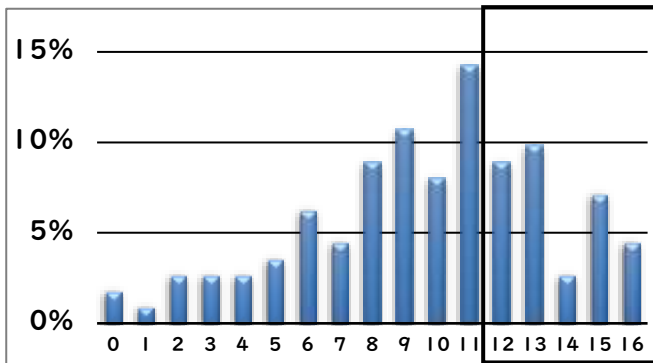


《12月》

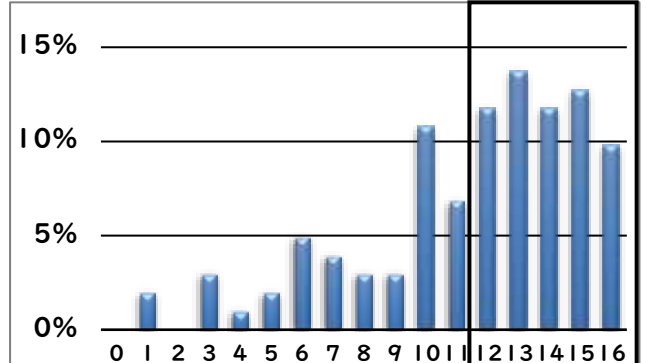


6年生(5年生の内容)

《4月》



《12月》



○東京ベーシックドリル 診断テスト

正答率70%以上の児童の推移

学年	令和4年度						令和5年度			
	4月	7月	9月	12月	1月	3月	4月	6月	9月	12月
2年生	62%	74%	74%	83%	83%	89%	55%	71%	74%	80%
3年生	44%	78%	72%	67%	63%	75%	46%	72%	80%	81%
4年生	62%	72%	70%	86%	81%	88%	70%	80%	79%	83%
5年生	42%	69%	66%	75%	68%	73%	50%	62%	66%	75%
6年生	37%	42%	42%	49%	38%	61%	32%	42%	58%	72%
全校	49%	67%	65%	71%	64%	77%	51%	66%	71%	78%

<グラフについて>

縦軸・・・児童の割合 (%)

横軸・・・テストの正答数(点)

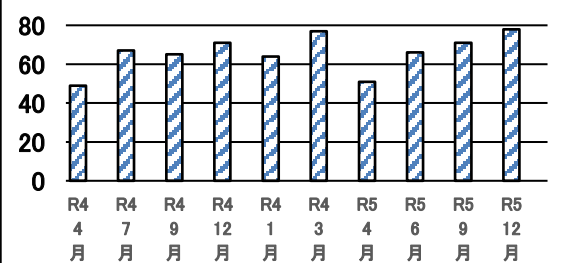
※問題数は学年によって異なります。

2年: 8問 3年: 11問

4年: 17問 5年: 20問

6年: 16問

正答率70%以上の児童の推移(全校)



4月から4回の診断テストを実施してきましたが、前学年の学習内容について70%以上の児童はどの学年も増加してきています。全校でみても、その割合が51%から78%へと27ポイント向上が見られました。

3学期も診断テストを実施し、前学年の学習内容が定着できるような補充学習や東京ベーシックドリルへの取組を予定しています。十一小の全ての児童の学力向上に向けて、今後も取り組んでまいります。